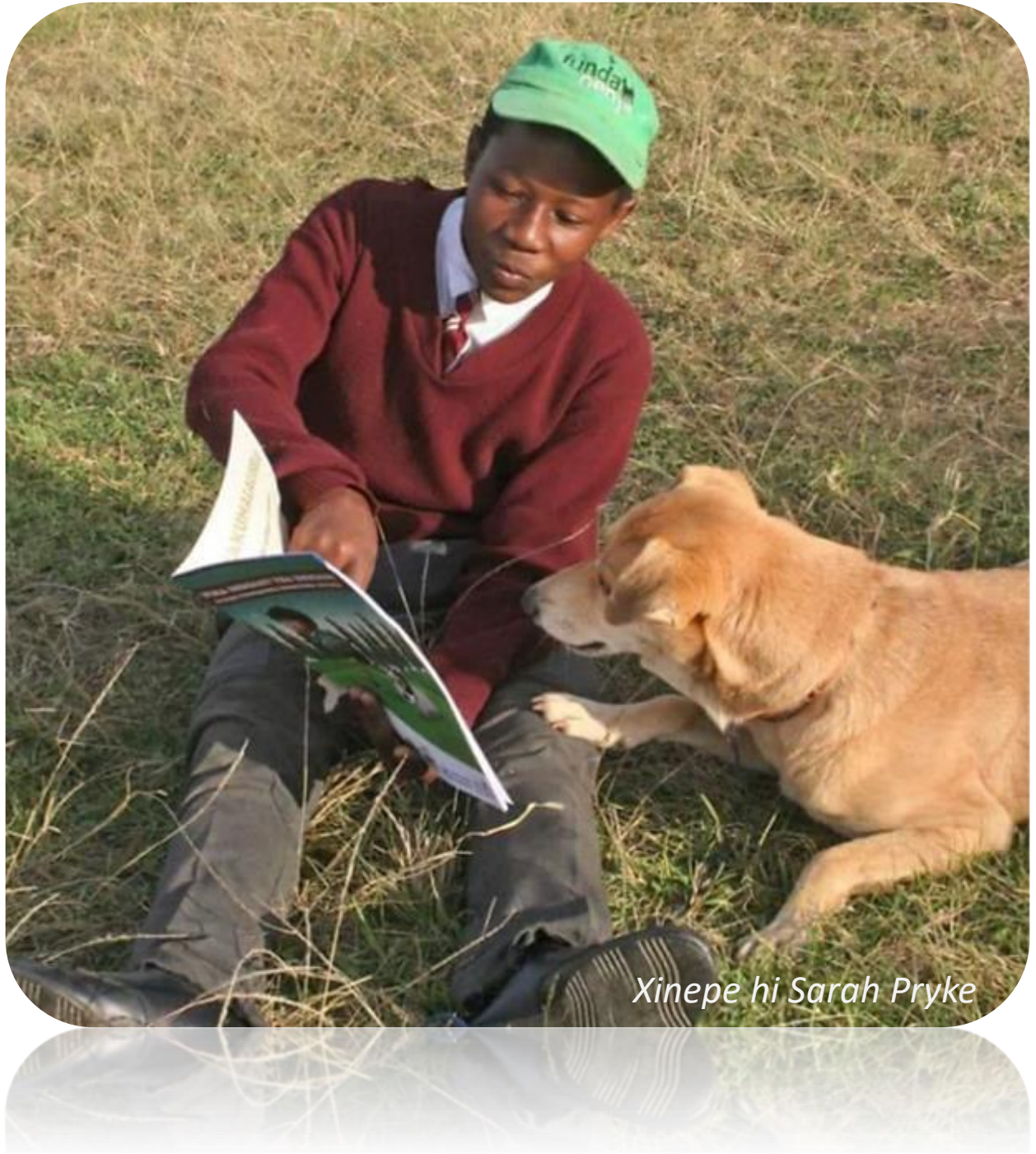


**Xibukwana xo Lemukisa no Lulamisela  
Vaakindhawu hi vuvabyi bya Rihuhumbyana**



*Xinepe hi Sarah Pryke*

**AHI TIRHENI SWIN'WE KU ENDLA LESWAKU RIHUHUMBYANA RI VA  
MATIMU!**

## Xibukwana xa Vuleteri

### *Xikongomelo*

- *Ku dyondzisa vatirhi vale migangeni hi vuvabyi bya rihuhumbyana na nchavo lowu miganga ya vona yi langutaneke na wona masiku hinkwawo wa vuvabyi bya rihuhumbyana.*
- *Hikokwalahokayini va fanele va endla ndzemukiso na ku hangalasa mahungu hi vuvabyi eka miganga ya vona?*
  1. *Ku khutaza vanhu leswaku timbyana ta vona ti tlhaveriwa.*
  2. *Ku dyondzisa vana leswaku va nga papalatisa ku yini ku lumiwa.*
  3. *Leswaku vanhu va ta mangala timbyana leti ehleketeleriwaka.*
  4. *Swirho swa vaaki leswi lumiweke swi ta kuma vutshunguri bya xihatla.*
- *Xana valeteriwa va nga tirhisisa ku yini nkucetelo wa vona ku lulamisela vaakindhawu loko ntlhavelo wa timbyana wu ri eku kunguhatiweni na ku endliwa ku kota ku fikelela vulawuri?*
  1. *Ku tihlanganisa na varhangeri va miganga ku seketela mapfhumba*
  2. *Tivisa miganga hi mapfhumba lama nga ekuteni.*

## Leswi nga endzeni

1.	Timbyana ta Hina: .....	3
2.	Vuvabyi bya rihuhumbyana:.....	4
	Matimu.....	4
	Xana Rihuhumbyana i yini? .....	5
	I mani kumbe i yini lexi nga kumaka vuvabyi bya Rihuhumbyana: .....	6
3.	Xana Xitsongwatsongwana xa Rihuhumbyana xi nghenisa ku yini Emirini? .....	8
	Swikombiso eka Swifuwo .....	9
4.	Rihuhumbyana na Vana .....	10
5.	Xana hi nga endla yini hi Khombo ra Vuvabyi lebyi? .....	11
6.	Xana hi tlhaverisa ku yini timbyana loko hi ta emugangeni?.....	13
7.	Xana u nga pfunisa ku yini, hikokwalahokayini hi ku lava?.....	14
	Ku vulavula na vana va xikolo .....	14
	Ku aka vuxaka bya kahle na swirho swa vaaki hinkwaswo .....	16
8.	Xana vaakindhawu va mangala kwihi swiphiqo swa rihuhumbyana: .....	17
	Leswi u faneleke ku swi endla ku fikela loko u pfuniwa:.....	17





## 1. Timbyana ta Hina

Timbyana i xiphemu xa nkoka xa miganga na matimu ya hina, ti ta tshama ti ri na hina naswona vuvabyi byo fana na rihuhumbyana lebyi nga hangalakaka ku suka eka timbyana byi ya eka vanhu byi fanele byi siveriwa. (Swifaniso swi nyikiwile hi Sarah Pryke)



Hambiswiritano, timbyana ti na xiave xa nkoka evuton'wini bya hina naswona loko ho va kahle eka tona ti tshama ti tshembhekile naswona ti ta hi sirhelela, ti sirhelela na makaya ya hina na swifuwo. Ti nga va vanghana va vana naswona ti lava ku khomiwa hi tintswalo. Ti nga hundzisela vuvabyi byin'wana handle ka rihuhumbyana, byo fana na manyokana eka vanhu se ku va na mbyana leyi hanyeke kahle no tsaka swi na nkoka swinene.

Xifuwo xin'wana na xin'wana xi lava ku tiyisiwa hi mintshunxeko ya ntlhanu

- Swakudya leswi nga na rihanyu lerinene na mati yo basa (Swakudya)(Swimbyanyana swi phameriwile ku ringana mikarhi yi 2-3 hi siku/Letikulukumba ku ringana mikarhi yi 1-2 hi siku)
- Vusirhelelo ku suka eka Moya, mpfula na dyambu(Mbango) Wo Kufumela na wo Oma)
- Vutshunguri loko ti vabya kumbe ku vaviseka(Rihanyu) Mintlhavelo, Ku susa manyokana ku ringana kambirhi hi lembe.
- Swifuwo swin'wana swa vanghana swo huha na swona (Vunghana)
- Ntshunxeko wa Mahanyelo ya Ntolovelo



## 2. Vuvabyi bya rihuhumbyana



**“RABIES HAS BEEN KNOWN AND RECORDED FOR OVER 4000 YEARS”**

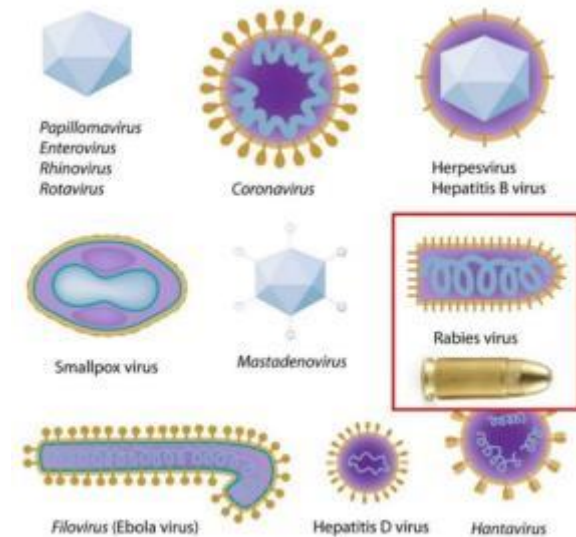
### Matimu

Ko va ntsena ku sukela 1976 laha vuvabyi bya rihuhumbyana a byiri kona etimbyaneni ta le KZN naswona byi karhi byi dlaya vanhu exifundzeninkulu hinkwaxo.

Hi 2018 KZN yi hlanganile na ntungu wukulukumba wa vuvabyi eka swifuwo naswona 8 wa vanhu va file hi tin'hweti ta 8, lava 6 wa vona a ku ri vana lava a va ri ehansi ka malembe ya 2-12. Votala va vona a ku ri hikwalaho ka ku lumiwa hi mbyana, na ku nwayiwa kan'we hi ximanga; swotala swa swona a ku ri swilondza swo ka swi nga nyawuli naswona vanhu a va nga swi ehleketi leswaku a va lavile ku kuma ku pfuniwa. Swiyimo hinkwaswo a swi tava swi papalatiwile hi vutshunguri byo lulama(Bya mahala), hambiswiritano, vavavisiwa va file rifu ro vava swinene.

## Xana vuvabyi bya Rihuhumbyana i yini?

Rihuhumbyana i vuvabyi byo dlaya lebyi tivekaka eka vanhu naswona byi vangiwa hi xitsongwatsongwana. Xitsongwatsongwana i xivumbiwa xitsongo swinene naswona xi nga voniwa ntsena hi ku tirhisa xivonatsongo lexi nga na matimba swinene. Vuvabyi byotala byi vangiwa hi Switsongwatsongwana. Switsongwatsongwana hinkwaswo swi na swivumbeko swo hambana tanihleswi u nga ta swi vona eka xifaniso lexi nga laha hanshi.



Xitsongwatsongwana xa rihuhumbyana xi na xivumbeko xo fana na xa kulu/bulete (lexi xi ngo va xin'we ntsena hi ntumbuluko) lexi ringanelaka hikwalaho ka ntumbuluko wa xona wo dlaya- xi dlaya 100%.

Xitsongwatsongwana xi hangalasiwa hi ku lumiwa hi xifuwo xa RABID laha marha lama nga na xitsongwatsongwana ya nghanaka muvavisiwa.

Hi xihatla loko xitsongwatsongwana xi khomana na nsiha, a ka ha ri na vutshunguri naswona xifuwo

kumbe munhu u ta fa hi vuvabyi bya Rihuhumbyana.

## I mani kumbe i yini lexi nga kumaka vuvabyi bya Rihuhumbyana:

Swian'wisi hinkwaswo, swi nga kuma vuvabyi bya Rihuhumbyana. Swian'wisi i swifuwana leswi nga na ngati yo hisa/kufumela leswi nga na voya leswi nyikaka vana va swona masi. Swiharhi swo fana na tinyoka, chela, swinyenyana sw.sw.( swiharhi leswi nga na ngati yo titimela) ASWI kumi vuvabyi bya Rihuhumbyana.

Rihuhumbyana eKZN ri hangalasiwa hi Timbyana! Mhungubye hi yin'wana na yona leyi rhurhelaka vuvabyi eKZN kambe yi na xiave xitsongo eka ndhawu ya midlands. Laha ku nga na rihuhumbyana- ra timbyana- (hi xitalo eKZN) swihumelelo swa 85-90% i swa timbyana.

Tihomu na tona ta landzela hi swihumelelo, na swihumelelo swo hlayanyana eka timbuti na tinyimpfu.

Swimanga na swona swi kuma rihuhumbyana na swona swi na khombo ngopfu eka vanhu hinkuva swi na ntshiva swinene.

***A kuna makondlo kumbe tintoho leti nga kumeka ti ri na rihuhumbyana eKZN!***







*lebyi byo chavisa.*

***“100% wa swfuwo leswi kumaka vuvabyi bya rihuhumbyana swi ta fa.”***

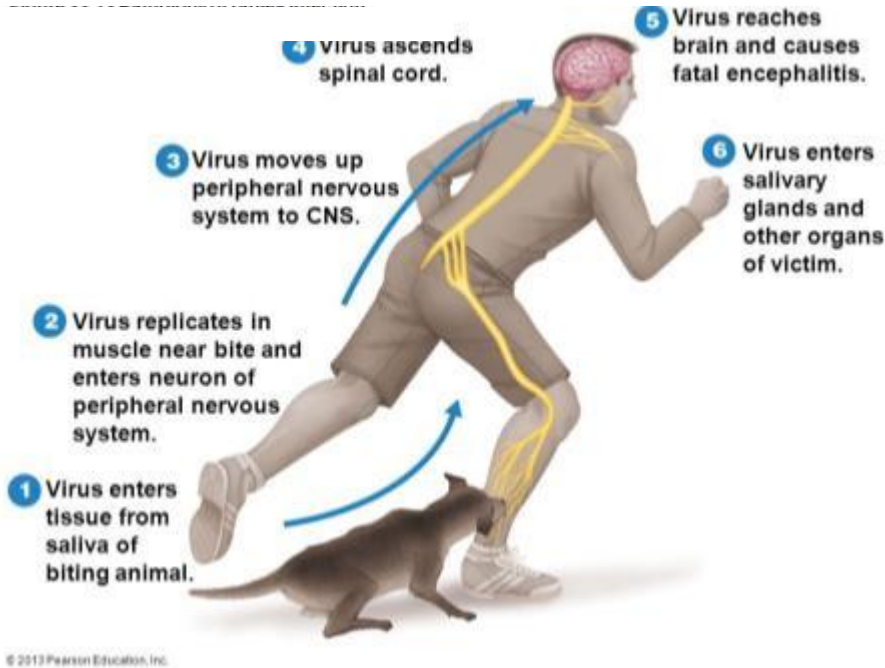
Swin'wana swifuwo swotala swi nga kuma vuvabyi bya rihuhumbyana na swona ngopfungopfu manghovo, swimanga swa nhova na mhala. Vamangadyana naswona swa byi kuma vuvabyi bya rihuhumbyana kambe swi na xitsongwatsongwana xo hambana; na swona swi voniwa swi ri na khombo swinene.

***Xankoka VANHU na vona va nga kuma vuvabyi bya Rihuhumbyana, naswona hikwalaho ka khombo leri hi lava ku endla vulemukisi no dyondzisa vanhu hi leswaku va nga papalatisa ku yini vuvabyi***



### 3. Xana Xitsongwatsongwana xa Rihuhumbyana xi nghenisa ku yini Emirini?

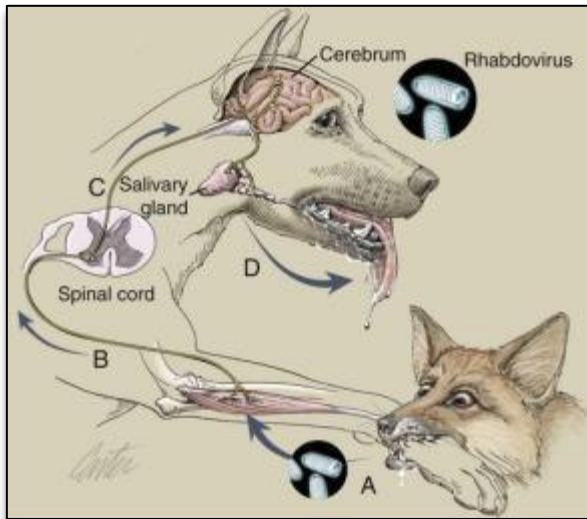
Xitsongwatsongwana xi kumeka emarheni ya mbyana kumbe xifuwo lexi nga na vuvabyi bya rihuhumbyana. Loko yi luma muvavisiwa marha ya nghena emirini (Langutisa xifaniso).



Xitsongwatsongwana xi ta andza endhawini leyi munhu a nga lumiwa eka yona, (lexi i xiyimo xa nkoka xo kuma vutshunguri!) kambe loko xi fika eka sele ya nsiha se ku va ku ri leti ku kuma vutshunguri. Nkarhi lowu mbyana/munhu a lumiweke ku fikela nkarhi lowu xi sungulaka ku kombisa tisayini ta vuvabyi, leswi hi ntolovelo swi

tekaka kwolomu ka mavhiki ya 2- 6 ( hambiswiritano nkarhi lowu wu nga leha ku sukela eka tin'hweti ta 6 ku fikela eka ku hundza lembe).

Hambiswiritano, loko xitsongwatsongwana xi nghena ensiheni xi sungula ku andza hi xihatla kutani xi ya ebyongweni! (Xi rhandza tithixu ta minsih) Ku hava lexi nga endliwaka ku ponisa munhu loko xitsongwatsongwana xi nghena emisiheni, munhu loyi u ta fa! Loko xi ri ebyongweni xa andza no sungula ku vanga swikombiso leswi hi swi vonaka tanihiloko xi hlasela swiphemu swo hambana swa byongo.



Xitsongwatsongwana se xi ya eka nhlarimbya ya marha laha xi humesiwaka, se swi nga voniwa leswaku xitsongwatsongwana emarheni na ku tshama ka swikombiso swi humelela nkarhi wun'we. Swikombiso swa chavisa eka muvavisiwa na le ka vanhu lava a tshamaka na vona. Xitsongwatsongwana hi ku hatlisa xi hlasela mitirho ya nkoka emirini hi ku limata timasele leswi yisaka eka rifu, ku tala ku va hefemulo lowu

yimaka wu nga ha tirhi.

Rifu hi ntolovelo ri humelela masiku ya 3- 5 ku sukela eka ku sungula ka swikombiso! KU HAVA SWIFUWO KUMBE VANHU LAVA PONAKA EKA VUVABYI BYA RIHUMBYANA!!!

### Swikombiso eka Swifuwo

A swi tali ku vonaka ku suka eka swikombiso leswaku xifuwo xi na rihuhumbyana! Hikwalaho i swa nkoka ku ka u nga khomi swifuwo leswi u nga swi tiveku!

Swikombiso swi nga hambana swinene no humelela eka swiyimo swo hambana eka nkarhi wa tlilniki wa masiku ya 3-5. Ku na tixaka timbirhi letikulu ta vuvabyi, leti ku nga ku nga vulavuli na ku va na ntshiva/ku va na madzolonga, hambiswiritano leswi naswona swi nga huhulekisa.

Tisayini ta Nkoka:

- Ku cinca ka Mahanyelo!
- Ku hlasela na ku luma xin'wana na xin'wana.
- Angulo wo tlula mpimo eka layiti na mimpfumawulo.
- Ku karhata/ku nga tshami ehansi
- Nchavo/ku rhurhumela
- Ku habutela/lumetela switsotswana leswi yi ehleketaka leswaku swi le ku haheni.
- Mphilungano wa miehleketo
- Ku tsendzeleka ku nga ri na xikongomelo
- Ku langutisa hi ku honokela.

### **SWA NKOKA!**

**Swikombiso swa rihuhumbyana swi nga hambana swinene, tanihiloko xitsongwatsongwana xi hlasela byongo bya xifuwo, se lemuka hi muxaka WUN'WANA NA WUN'WANA wa ku cinca ka Mahanyelo!**

- Ku phoma marha
- Ku cinca ka rito loko yi huhutela
- Mimpfumawulo yo choka
- Swiendlo swo ka swi nga hlangani
- Ku ya emahlweni swirho swi khwanyana.
- Tindzololo to honoka
- Ku tiluma
- Nsongano .
- Ku titivala
- Ku fa

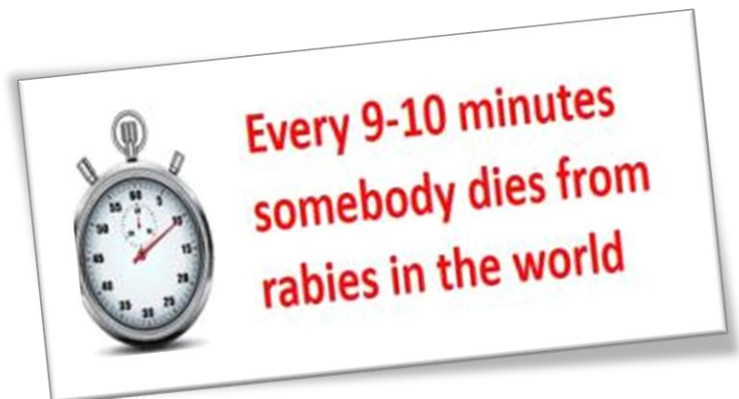
**Swikombiso eka vanhu swi nga fana na swa swifuwo.**



#### **4. Rihuhumbyana na Vana**

Vanhu votala lava faku hi rihuhumbyana i vana, lava lumiweke hi timbyana kambe va nga yi etlilini ku ya kuma vutshunguri.

Loko u tshunguriwile kahle naswona hi xihatla endzhaku ka loko u lumiwile, vutshunguri byi pfuna 100%.



***Rihuhumbyana i vuvabyi lebyi dlayaka 100% naswona byi nga tlhela byi siveriwa 100%***

**KU HAVA MUNHU LOYI A NGA TA LOVA HIKWALAHO KA VUVABYI LEBYI!!!**

## **Lexi i xivangelo lexi endlaka leswaku hi endla vulemukisi!**

Loko munhu un'wana a lumiwa, xilondza xi lava ku hlantswiwa hi xihatla hi xisibi na mati naswona yena u fanele a ya exibedhlele xa le kusuhi kumbe tlilniki ku ya kuma vutshunguri Loko xilondza xi huma ngati movabyi u ta kuma ntlhavelo wo hlawuleka lowu vuriwaka "immunoglobulin" leyi ku nga swidlayaswitsongwatsongwana leswi tengeke. Leswi swi tlhaveriwa exilondzeni. Kutani va kuma mintlhavelo ya 4 hi masiku ya 0, 3, 7 na 14.

Mafu yotala ya vangwiwa hikwalaho ka ku pfumaleka ka ndzemukiso wa vaaki vana a va yi etlilniki, kumbe ku twisisa khombo ra vuvabyi lebyi. Kumbe ku suka eka vutshunguri byo hoxeka, kumbe movabyi a va a nga kumanga mintlhavelo hinkwayo. Sindzisa vutshunguri, loko munhu un'wana a lumiwa!

Swikombiso swa rihuhumbyana eka vanhu swa chavisa naswona swi hlanganisiwa na ku va munhu a khomiwa hi madimoni eKZN; vavavisiwa hinkwavo va fa.

*Ku lumiwa kotala loku ku hangalasaka rihuhumbyana i ku lumiwa kutsongo kumbe swikireche leswi vana na vatswari va nga vileleku hiswona!*

*A swina mhaka na sayizi ya xilondza, yana eXibedhlele xa le kusuhi ku kuma vutshunguri!*



### **5.Xana hi nga endla yini hi Vuvabyi lebyi?**

**RIHUHUMBYANA RI NGA HERISIWA HI KU TLHAVELA TIMBYANA!**

Loko 70% wa timbyana ti va ti tlhaveriwile vuvabyi bya rihuhumbyana byi ta yima!

Loko vanhu lava lumiweke hi timbyana kumbe swimanga va kuma vutshunguri- VA NGE FI!



Loko munhu un'wana na un'wana o pfuna hi ku hlayisa timbyana ta yena, hi ku ti phamela na ku ti pfalela ejarateni, swi ta endla leswaku timbyana ti tshika ku tsendzeleka no kuma rihuhumbyana.

Loko vana vo twisisa leswi timbyana ti hanyisaka swona na leswaku va nga ti papalata rini naswona njhani, va nga papalata ku lumiwa.

### Rihuhumbyana ri nga humelela kun'wana na kun'wana nkarhi wihi kumbe wihi

Timbyana leti nga na rihuhumbyana mikarhi yin'wana ti tsutsuma tikhilomitara totala ngopfu. Mbyana yi nga va na vuvabyi emirini wa yona tin'hwetitshi yi nga kombisi swikombiso kumbe ku va na nghozi. Hikwalaho, munhu un'wana a nga tisa rihuhumbyana endhawini ngopfungopfu hi ku xava swimbyanyana swa le tindhawini tin'wana. Swimbyanyana leswi kumbe timbyana swi ta vabya no hangalasa vuvabyi emugangeni wa wena. I swa nkoka leswaku swimbyanyana leswintshwa swi tlhaveriwa. Loko u xava ximbyanyana xintshwa kambela loko mhana xona a tlhaveriwile u nga se xi fambisa, handlekaswona tlhaverisa ximbyanyana hi xihatla.



Hi lava ku tlhavela timbyana totala (na swimanga) hi laha hi nga ta kota hakona!!

#### **Ku tlhavela timbyana na swimanga swi hlayisekile**

***Mintlhavelo ya rihuhumbyana yi hlayisekile naswona yi nge vavisi mbyana ya wena hi ndlela yihi kumbe yihi.***

***Yi nge endli leswaku yi vabya kumbe ku va na ntshiva kumbe muhloti wobihha!***

***Tlhavela u nga landzeleli vukhale kumbe sayizi ya xifuwo.***

## 6. Xana hi tlhaverisa ku yini timbyana loko hi ta emugangeni?

- Hi ta endla leswaku vaaki va swi tiva mavhiki ya 2-3 hi nga se fika leswaku hi le ku teni.
- Hi ta rhumela marungula hi ku tirhisa Ndzawulo ya Rihanyu/"Redcross"!!
- Swikolo (Swi tivisa milawu no komberwa ku vekela mahungu ya Siku ra Ntlhavelo)
- Swipikara (Navetisa hi swipikara masiku mambirhi ku nga se fika - siku rakona)
- Tiphositara (Ti vekiwa eka tithakixopo, etikerekeni sw.sw.)
- Xiyanimoya



### *Hi siku ra Ntlhavelo:*

- Hi ta fika hi tlawa wa mimovha (langutisa laha hansi)
- Mimovha yi ta va yi ya ehenhla na le hansi emapatwini hinkwavo,ku karhi ku vitaniwa vanhu hi swipikara leswaku va tisa timbyana eapatwini leswaku hi ta ti tlhavela.
- Switifikheti swi ta nyikiwa vinyi va timbyana hinkwavo, hi vatlhaveri.





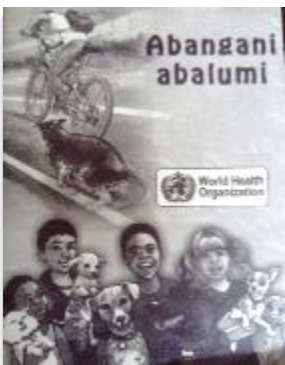
Titlilini to yima ndhawu yin'we- Eka leswi, hi ta kombela xikolo kumbe nwini wa vhengele loko hi ta tirhisa ndhawu ya vona leswaku hi yi endla tlilini. Vunavetisi byi ta endliwa hi ndlela yo fana na loko ku ri ri maendlelo ya vufamba-fambi kambe hi ta tshama endhawini yin'we naswona vanhu va ta eka hina. Leswi hi loko vanhu va kota ku tisa timbyana eka ndhawu leyikulu hi ku olova. Swi tirha ku antswa eka miti leyi hambaneke.

## Xana u nga pfunisa ku yini, hikokwalahokayini hi ku lava?

Ku vulavula na vana va xikolo hi yin'wana ya tindlela ta nkoka to endla ndzemukiso.

Kombelani swikolo ku mi pfumelela ku va na timinetse ta 10 Enhlengeletanini kumbe hambikuri dyondzo yin'we hi nkarhi wa xikolo.

- **Swibukwana** - Mi nga tirhisa swibukwana ku pfuna ku dyondzisa vana hi vuvabyi bya rihuhumbyana; ku hlayisa swifuwana swa vona na ku papalata ku lumiwa hi mbyana. Swibukwana leswi swi fanele swi tirhisiwa ku dyondzisa



tlilasi kambe ku nga ri ku swi nyika vana hinkwavo ntsena (Tikhopi ta switifikheti ti nga endliwa ku hakela vana hikwalaho ka ku endla mitirho ya buku ya ntirho)

- **Tikhomiki** – Leti ti na switori leswi vana va nga ta swi hlanya no swi tlanga etlilasini. Mi nga ya emahlweni na swivutiso endzhaku ka xitori xin'wana na xin'wana no tlhela mi dyondzisa hi ku endla. Nakambe swi fanele swi tirhisiwa tanihi xitirho hi vadyondzisi kambe swi nga nyikiwi vana, handle ka loko swotala swi nyikiwile. (Yin'we yi nga siyiwa eka layiburari

yin'wana na yin'wana)

Tlhela u ringeta ku tirhisa matheriyali man'wana lama hi nga ta ku nyika, "PowerPoint" filimi yitsongo (kumbexana u nyika tikhopi exikolweni leswaku va ta ti komba hi nkarhi wa vona), ku hlovohata mapheji sw.sw.... ringeta ku ta na swilo swintshwa no endla leswaku dyondzo leyi yi tsakisa hilaha swi kotekaka hakona.



**Marungula ya nkoka:**

- ***U nga tlangi kumbe ku khumbha kumbe ku tshunela ekusuhi na mbyana/ximanga xihhi kumbe xihhi lexi u nga xi tiveku. Ngopfungopfu swifuwo swo tsendzeleka no vabya kumbe leswi nga vaviseka.***



**Endla leswaku timbyana na swimanga swa wena swi tlhaveriwa. "I NAWU!"**

**Loko u lumiwile hi mbyana kumbe ximanga:**

- 1. Hlantswa xilondza hi ku hetiseka hi mati lama tsutsumaka ku ringana 15 wa timinete.**
- 2. Vekela xixuvi xihhi kumbe xihhi exilondzeni!**
- 3. Yana etlililiki kumbe exibedlhele**
- 4. U NGA KINDZI, teka goza hi xihalla!!!!**

*I swa nkoka ku dyondzisa vana ku papalata ku lumiwa hi timbyana.*



Va fanele va kota ku "hlaya" ririmi ra mbyana na ku twisisa leswaku timbyana ti lava ku khomiwa hi tintswalo na ku xiximiwa. Tirhisa

swibukwana, maphepha ya mahungu, tiphositara na mimbiko ya "PowerPoint" leyi katsaka titlilipi ta vhidhiyo.



U komberiwa ku ringeta ku dyondza ku hlaya

**HOW TO AVOID BEING BITTEN BY A DOG**



**XILETELO xo ringanyeta Vuxaka**

Loko swi koteka kuma mpfumelelo ku suka eka murhang muganga, hambikuri papila leri tsariweke. Kutani yana eswik mavandla man'wana, ku va tivisa leswaku hi nwina vamani ku swi endla.

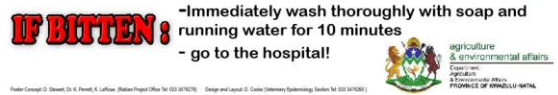
Ku endla ndzemukiso wa Rihuhumbyana hi dya

ririmi ra mbyana ra

miri hi wexe

naswona loko u kota ku dyondza ku yisa emahlweni,

langutisa tiwebusayiti/tifulaya ku suka eka GARC eka makumu ya xibukwana lexi. Tirhisa matheriyali yotala ya dyonndzo hilaha u kotaka hakona ku endla leswaku tidyondzo ta vana ti tsakisa swinene.



**Ku aka vuxaka bya kahle na swirho hinkwaswo swa vaaki ngopfungopfu Varhangeri va vaaki.**

Hi ku aka vuxaka bya kahle u nga kucetela vaaki hi xitalo na ku kuma ku pfuniwa ku suka eka varhangeri. Se xin'wana xa swilo swo sungula lexi u faneleke ku xi endla i ku tihlanganisa na vona na ku va tivisa leswaku hi wena mani na leswaku u lava ku fikelela yini.

## 7. Xana vaaki va mangala eka mani swiphiqo swa rihuhumbyana?

**Tliliniki** – Vanhu hinkwavo lava lumiweke hi swifuwo va fanele va ya etliliniki siku rero!!!! Kota ku tiva vaongori na vasisita va tliliniki ya le kusuhi leswaku va twisisa leswaku u ringeta ku pfuna hi rihuhumbyana. U nga tlhela u vekela tifulaya etitliliniki na mahungu hi pfhumba leri landzelaka ra ntlhavelo wa timbyana wa Rihuhumbyana- Hinkwaswo swi lawuriwa hi vuxaka lebyi U byi akaku na tliliniki.

**SAPS** – Loko mbyana yi vanga madzolonga na ku luma vanhu leswi swi nga mangariwa eka SAPS.

**Vatirhi va Mfumo va Swifuwo – Timbyana** na swifuwo swin'wana leswi ehleketeleriwaka swi fanele swi vikiwa eka Vatirhi va Mfumo va Swifuwo. (Langutisa nxaxamelo lowu khomanisiweke)

**Ndzawulo ya Rihanyu** - Nomboro ya Mahala ya Ndzawulo ya Rihanyu yi nga foneriwa 0800005133

**SPCA /Mimfumo swiivongo** – Na yona ku nga tihlanganisia na yona.

### Xana u fanele ku endla yini ku kondza u pfuniwa?

Xosungula, eka hinkwaswo, ringeta ku tikhoma! Tsundzuxa vanhu hi xifuwo na ku va byela ku ka va nga tshuneli ekusuhi na xona. Loko mi nga kota ku pfalela xifuwo eka ndhawu leyi pfalekeke ku ri hava nxungeto, endlani tano kutani mi tivisa vulawuri. I swa NKOKA ku tiva laha xifuwo xi yaka kona leswaku xi ta tekiwa xi famba loko wena u kuma ku pfuniwa.

## Ahi tirheni swin'we hi endla leswaku rihuhumbyana ri va matimu!!

### Nxaxamelo wa Vutihlanganisi bya Madokodela ya Mfumo ya Swifuwo

Xifundza	Dokodela ra Mfumo ra Swifuwo/Mulanguteri	Nomboro
Illeembe	Riqingho	032 4377504
Uthukela	Riqingho	036 6346300
Ugu	Riqingho	039 6822020
Umzinyathi	Riqingho	034 2999662
King Cetshwayo	Riqingho	035 4742163
Ethekweni	Riqingho	031 3289300
Hluhluwe	Riqingho	035 5620207
Jozini	Riqingho	035 5725303

Nongoma	<b>Riqingho</b>	035 8749018
Harry Gwala	<b>Riqingho</b>	039 8342974
Umgungundlovu	<b>Riqingho</b>	033 3476247
Amajuba	<b>Riqingho</b>	034 3153936
Vryheid	<b>Riqingho</b>	034 9814416/7

## Nxaxamelo wa Vutihlanganisi bya DOH

Nomboro ya mahala ya Ndzwulo ya Rihanyu yi nga foneriwa - 0800005133