

Handleiding oor gemeenskap se bewusmaking van hondsdelheid en mobilisering

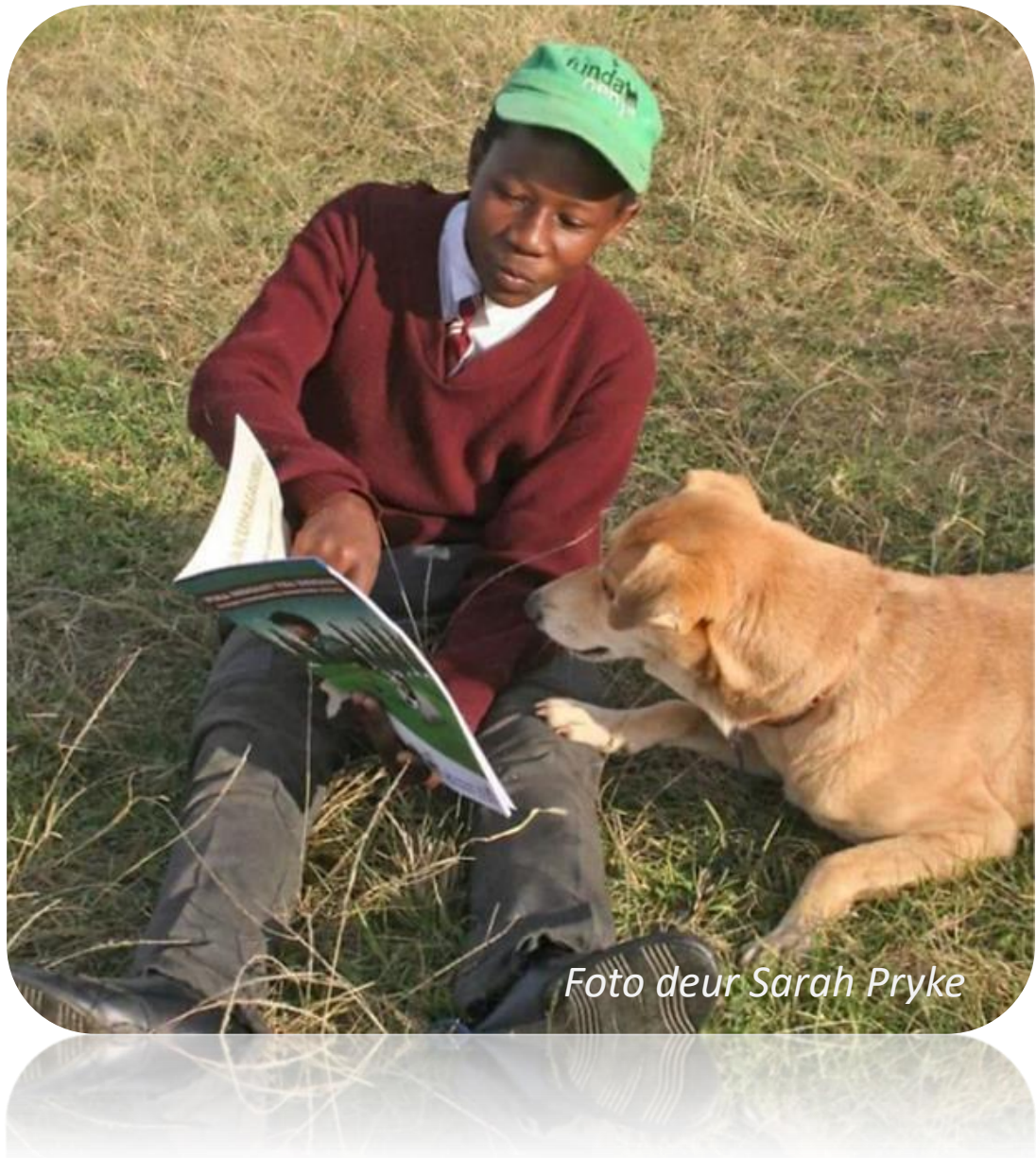


Foto deur Sarah Pryke

Kom ons werk saam om hondsdelheid iets van die verlede te maak!

Opleidingshandleiding

Oogmerk

Om gemeenskapsgesondheidswerkers te leer oor die siekte hondsdoelheid (ook genoem rabies) en die ernstige bedreiging wat dit elke dag vir die gemeenskap inhou.

- *Hoekom moet gemeenskapsgesondheidswerkers in hul gemeenskappe bewustheid skep oor die siekte en inligting daaroor versprei?*
 1. *Om mense aan te moedig om hul honde daarteen in te ent.*
 2. *Om kinders te leer om te keer dat hulle gebyt word.*
 3. *Om mense aan te moedig om honde aan te meld wat vermoedelik besmet is.*
 4. *Om die onmiddellike behandeling te verseker van mense in die gemeenskap wat gebyt is.*
- *Hoe kan leerlinge hul invloed gebruik om die gemeenskap te mobiliseer wanneer die inenting van honde beplan en uitgevoer word ten einde beheer uit te oefen?*
 1. *Moedig gemeenskapsleiers aan om die veldtogte te steun.*
 2. *Lig gemeenskappe in oor komende veldtogte.*

INHOUD

1.	Ons honde	3
2.	Hondsdolheid	4
	Hondsdolheid is al meer as 4 000 jaar bekend en opgeteken.....	4
	Geskiedenis.....	4
	Wat is hondsdolheid?	4
	Wie of wat kan hondsdol raak?	5
3.	Hoe kom die hondsdolheidvirus die liggaam binne?	6
	Simptome by diere.....	7
4.	Hondsdolheid en kinders	8
5.	Wat kan ons doen ten opsigte van hierdie siekte?	9
6.	Hoe ent ons honde in wanneer ons die gemeenskap besoek?	10
7.	Hoe jy kan help – hoekom ons jou nodig het	11
	Praat met skoolkinders.....	11
	Bou 'n goeie verhouding met alle lede van die gemeenskap, veral die gemeenskapsleiers.	14
8.	By wie meld die gemeenskap probleme met hondsdolheid aan?	14
	Wat moet jy doen tot hulp opdaag?	15



1. Ons honde

Honde is belangrik in ons gemeenskappe én in ons geskiedenis. Hulle is altyd daar, en daarom moet 'n siekte soos hondsdolheid wat van honde na mense kan versprei, voorkom word. (Foto's deur Sarah Pryke)



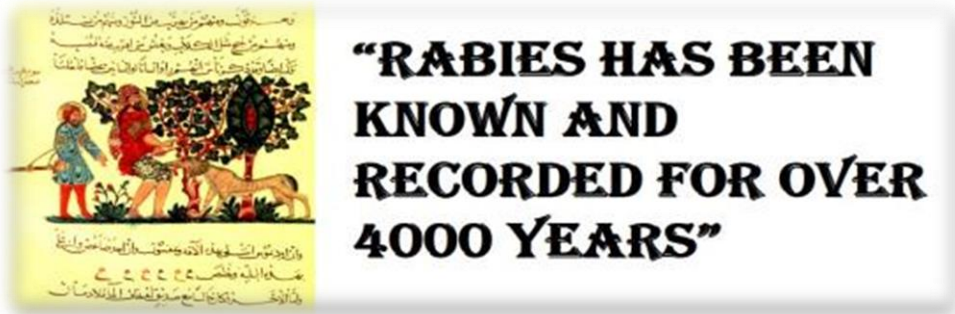
Honde kan 'n baie belangrike funksie in ons lewe vervul as ons hulle goed behandel – hulle is altyd getrou en beskerm ons, ons huise en ons vee. Hulle is maats vir kinders en daarom moet hulle goed behandel word. Benewens hondsdolheid kan hulle ook siektes soos wurmsiektes aan mense oordra. Daarom is dit baie belangrik dat 'n hond **gesond** en gelukkig is.

Elke hond moet vyf vryhede geniet:

- **Gesonde kos en skoon water (Dieet)** (Klein hondjies moet twee tot drie keer per dag kos kry. Volwasse honde kry een tot twee keer per dag kos.)
- **Skuiling teen son, wind en reën (Omgewing)** (Die honde moet warm en droog bly.)
- **Behandeling in geval van siekte en besering (Gesondheid)** (Die honde moet minstens twee keer per jaar ingeënt en ontworm word.)
- **Ander dierevriende waarmee hulle kan speel (Geselskap)**
- **Die vryheid om normale gedrag te toon (Gedrag).**



2. Hondsdelheid



Hondsdelheid is al meer as 4 000 jaar bekend en opgeteken.

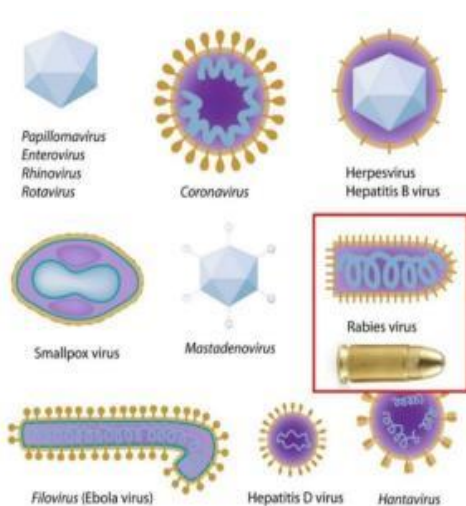
Geskiedenis

Hondsdelheid kom slegs sedert 1976 in honde in KwaZulu-Natal (KZN) voor, en sedertdien is mense oor die provinsie heen daaraan dood.

Die KZN het in 2018 'n groot uitbraak van die siekte in diere beleef, en gevolglik het agt mense in agt maande aan die siekte gesterf – ses was kinders tussen die ouderdomme twee en 12 jaar. Die meeste mense het die siekte na 'n hondebyt opgedoen, terwyl een persoon deur 'n kat gekrap is. Die meeste wonde was kleiner kontakwonde en daarom het die mense nie gedink dat hulle hulp nodig het nie. Terwyl al die sterfgevälle deur korrekte, gratis behandeling vermy kon word, was die gevolg vir die slagoffers 'n baie pynlike dood.

Wat is hondsdelheid?

Hondsdelheid is 'n dodelike siekte wat deur 'n virus veroorsaak word. 'n Virus is 'n klein organisme wat slegs met 'n kragtige mikroskoop gesien kan word. Baie siektes word deur virusse veroorsaak. Virusse het verskillende vorme - soos in die illustrasie hier onder.



Die hondsdelheidvirus het 'n koeëlvorm (dit is die enigste virus in die natuur wat hierdie vorm het). Die vorm pas by die dodelike aard daarvan – as dit nie behandel word nie, is dit dodelik.

Die virus versprei wanneer 'n hondsdel dier 'n ander dier of mens byt – die hondsdel dier se speeksel bevat die virus wat die slagoffer besmet.

Sodra die virus aan 'n senuwee geheg het, is daar geen genesing nie, en die dier en/of sy slagoffer sterf dan aan hondsdelheid.

Wie of wat kan hondsdol raak?

Alle soogdiere kan hondsdol raak. Soogdiere is warmbloedig, het hare en voed hulle babas of kleintjies met melk. Koudbloedige diere soos slange, paddas en voëls kan nie hondsdolheid opdoen nie.

In die KZN word hondsdolheid hoofsaaklik deur honde versprei. Jakkalse is die enigste ander gasheerdier wat die siekte versprei – hulle speel 'n kleiner rol in die Natalse Middellande. Waar hondsdolheid voorkom (dit is, die grootste gedeelte van die KZN), kom hondsdolheid in 85-90% van gevalle onder honde voor.

Die volgende groep is grootvee, gevolg deur bokke en skape.

Katte kan ook hondsdolheid opdoen. Hulle word dan baie aggressief en is dan baie gevaarlik vir mense.



Geen rotte of ape in die KZN het al hondsdolheid opgedoen nie.

Alle diere wat hondsdolheid opdoen, sterf daaraan.

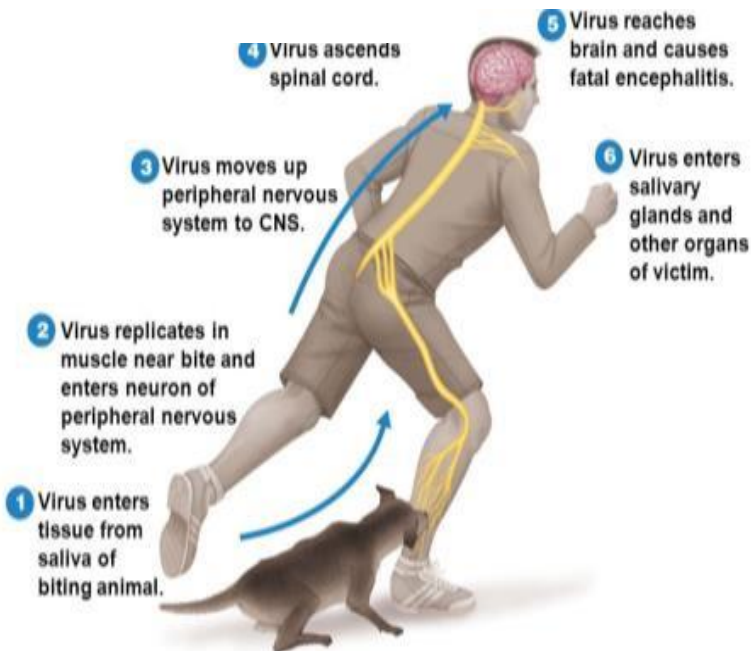
Baie ander diere doen ook hondsdolheid op, veral muishonde, wildekatte en wildsbokke. Vlêrmuise doen ook die siekte op, maar in hulle geval lyk die virus 'n bietjie anders. Hierdie vlêrmuise is dan ook baie gevaarlik.

NB: Mense doen ook hondsdolheid op.

Weens hierdie gevaar wil ons mense meer bewus maak van die siekte en hulle opvoed oor hoe om hierdie vreeslike siekte te vermy.

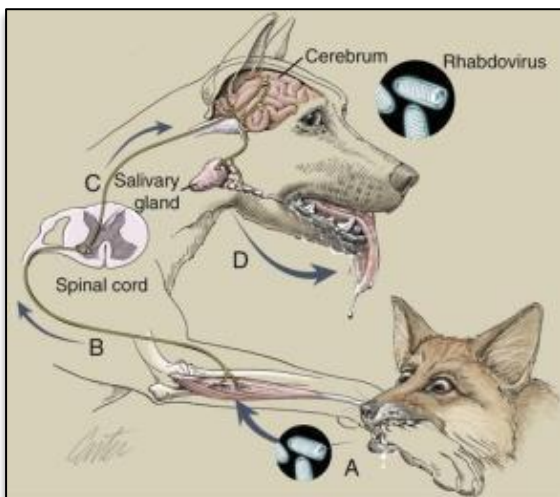
3. Hoe kom die hondsdolheidvirus die liggaam binne?

Die virus kom voor in die speeksel van 'n hond of dier wat hondsdol is. Wanneer die hondsdol dier sy slagoffer byt, kom die virus deur die dier se speeksel die liggaam van sy slagoffer binne (sien illustrasie).



© 2013 Pearson Education, Inc.

Wanneer die virus 'n senuwee binnegaan, vermenigvuldig dit vinnig en beweeg dan na die brein. Die virus val graag senuweeselle aan. Niks kan gedoen word om die lewe van 'n persoon te red as die virus eers die senuwee binnegegaan het nie – die persoon sal sterf. Sodra die virus in die brein is, vermenigvuldig dit verder. Soos wat die virus die verskillende dele van die brein affekteer, begin die slagoffer simptome toon.



Die virus beweeg dan na die speekselkliere waar dit uitgeskei word. Die voorkoms van die virus in speeksel en die aanvang van simptome vind bykans tegelyk plaas. Die simptome is erg en skrikaanjaend, vir beide die slagoffer en naasbestandes. Die virus affekteer die belangrikste funksies van die liggaam vinnig deur die spiere te verlam. Dit lei altyd tot die dood, veral omdat die asemhalingstelsel tot stilstand kom. Die dood tree gewoonlik in drie tot vyf dae nadat die simptome verskyn.

GEEN MENS OF DIER KAN HONDSOLHEID OORLEEF NIE!

Simptome by diere

Dit is nie altyd uit die simptome duidelik dat 'n dier hondsol is nie. Dit is waarom dit belangrik is om nie aan diere te raak wat dalk die siekte het nie.

Die simptome verskil baie en kom op verskillende tye voor in 'n kliniese tydperk van drie tot vyf dae. Die siekte manifesteer op twee wyses: as "dof" (onduidelik) en heftig. Hierdie vorme is egter ook misleidend.

Belangrike simptome:

- Verandering in gedrag
- Val enigiets aan en byt enigiets
- Heftige reaksie op lig en klank
- Rusteloosheid
- Senuagtigheid
- Hap na denkbeeldige vlieënde insekte
- Disoriëntasie
- Loop doelloos rond
- Staar in een rigting
- Speeksel wat drup
- Hees getjank
- Klanke van verstikking
- Ongekoördineerde bewegings
- Progressiewe verlamming
- Pupille wat verwyd
- Die dier byt homself
- Stuiptrekkings en spasmas
- Koma
- Dood

BELANGRIK!

Die simptome van hondsolheid verskil baie, soos wat die virus die dier se brein affekteer. Wees dus bewus van ENIGE soort verandering in GEDRAG!

GEDRAG!

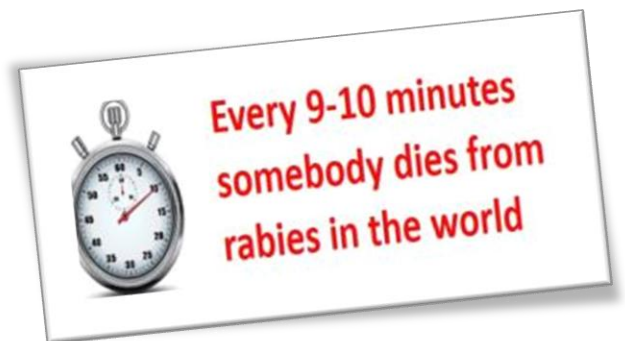
Die simptome by mense is baie soortgelyk as dié by diere.



4. Hondsdoelheid en kinders

Dit is meestal kinders wat aan hondsdoelheid sterf. Hulle word deur honde gebyt, maar nie vir behandeling na 'n kliniek geneem nie.

As jy vinnig en behoorlik behandel word nadat jy gebyt is, is die behandeling 100% doeltreffend.



Hondsdoelheid is 100% noodlottig, maar ook 100% voorkombaar.

NIEMAND HOEF AAN HIERDIE SIEKTE TE STERF NIE!

Dit is hoekom ons mense van die siekte bewus moet maak.

As iemand gebyt word, was die bytwond onmiddellik met seep en water. Neem die persoon dan na die naaste hospitaal of kliniek sodat hy of sy behandeling kan kry. As die wond bloei, kry die pasiënt 'n spesiale inspuiting, naamlik immunoglobulien, wat net uit teenliggaampies bestaan. Dit word in die wond ingespuut. Die pasiënt ontvang vier inspuitings – die eerste een op dag een, en dan drie, sewe en veertien dae later.

Die meeste sterftes kom voor weens 'n gebrek aan gemeenskapsbewustheid. Kinders (of volwassenes) besoek nie 'n kliniek nie, verstaan nie die gevare van die siekte nie, word verkeerd behandel of ontvang nie al die inspuitings nie. Dring aan op behandeling as iemand gebyt word!

Die simptome van hondsdelheid by mense is baie heftig en in die KZN word dit dikwels as duiwelsbesetenheid beskou. Alle slagoffers wat nie onmiddellike behandeling ontvang het nie, sterf.

Die meeste bite wat hondsdelheid veroorsaak, is kleiner bite of skrape waarvoor ouers of kinders nie bekommerd is nie.

Die grootte van die wond is nie ter sake nie – besoek die naaste hospitaal vir behandeling!



5. Wat is hondsdelheid? psig siekte?

HONSDOLHEID KAN UITGESKAKEL WORD DEUR HONDE IN TE ENT.

As 70% van alle honde teen hondsdelheid ingeënt word, sal die siekte ophou bestaan.

As mense wat deur honde en katte gebyt word, vir behandeling gaan, **sal hulle nie sterf nie**. As almal help deur hulle honde te versorg, kos te gee en in hulle erwe te hou, sal honde nie rondloop en hondsdelheid opdoen nie.

As kinders verstaan hoe honde optree, en wanneer en hoe om hulle te vermy, kan hulle voorkom dat hulle gebyt word.

Hondsdelheid kan te eniger tyd op enige plek voorkom.

Honde wat hondsdel is, kan baie ver hardloop. 'n Hond kan maande lank aan die siekte ly voordat hy tekens daarvan toon of gevaarlik word. Iemand wat klein hondjies in 'n ander gebied koop, kan hondsdelheid in sy of haar gebied inbring. Hierdie klein hondjies kan skielik siek word en die siekte in jou gemeenskap versprei. Dit is baie belangrik dat nuwe klein hondjies ingeënt word. Wanneer jy 'n klein hondjie koop, maak seker dat die teef ingeënt is voordat jy die klein hondjie wegneem; andersins moet jy die klein hondjie dadelik laat inent.

Die inenting van honde en katte is veilig

Inentings teen hondsdelheid is veilig en sal nie jou hond op enige manier affekteer nie.

***Dit maak jou hond nie siek of aggressief of 'n swak jagter nie!
Diere word ingeënt ongeag hulle ouderdom of grootte.***

Ons moet so veel moontlik honde en katte inent!



6. Hoe ent ons honde in wanneer ons die gemeenskap besoek?

- Ons stel die gemeenskap een tot twee weke voor die dag van inenting in kennis dat ons honde kom inent.
- Ons stuur 'n boodskap deur die Departement van Gesondheid of die Rooikruis.
- Ons lig skoolhoofde in en vra dat hulle die inligting oor die inentingsdag versprei.
- Ons adverteer die inentingsdag oor luidsprekers twee dae vóór en óp die inentingsdag.
- Ons sit plakkate op (by snoepwinkels en kerke).
- Ons adverteer oor die radio.

Op die dag van inenting:

- Ons daag op met 'n groep voertuie (sien hier onder).
- Die voertuie ry op en af in die strate, en die mense word oor luidsprekers geroep om hulle honde na die pad te bring om ingeënt te word.
- Die inenters reik sertifikate uit aan die eienaars.





Stilstaande klinieke – Ons vra 'n skoolhoof of 'n winkeleienaar of ons hulle perseel vir 'n stilstaande kliniek kan gebruik. Ons adverteer op dieselfde manier as vir mobiele klinieke, maar ons bly op een plek staan en die mense kom na ons toe. Dit gebeur net as dit vir die mense maklik is om die honde na 'n sentrale plek te bring. Dit werk die beste in geïsoleerde gemeenskappe.

7. Hoe jy kan help – hoekom ons jou

nodig het

Praat met skoolkinders

Een van die hoofmaniere om bewusheid te verhoog is om met skoolkinders te praat. Vra dat skole 10 minute van hulle saalbyeenkoms of een lesperiode aan jou afstaan.

- **Boekies** – Gebruik die boekies as hulpmiddel om die kinders van hondsdoelheid te leer. Leer hulle om hulle troeteldiere te versorg en te voorkom dat hulle deur hond gebyt word. Gebruik die boekies verkieslik om klas te leer. Moenie dit net aan die kinders uitdeel. Laat maak afskrifte van die sertifikaat en beloon die kinders wat die take in die werkboek gedoen het.



'n
'n
nie.



- **Strokiesprentboeke** – Dié boeke bevat stories wat die kinders vir die klas kan lees of opvoer. Behandel die vrae na elke storie en voed die kinders op deur rolspel. Weer eens behoort die boekies slegs as 'n hulpmiddel gebruik te word. Deel dit slegs uit as jy meer daarvan ontvang. Gee een vir elke biblioteek.

Gebruik ook die ander materiaal wat ons vir jou gee – inkleurbladsye, PowerPoint-aanbiedings en kort video-insetsels (gee afskrifte daarvan aan die skool wat hulle in hulle eie tyd kan wys). Wees kreatief en bied die onderrig so interessant moontlik aan.

Hoofboodskap

Bly weg van enige vreemde hond of kat, veral rondloper- of siek of beseerde diere. Moenie aan hulle vat of met hulle speel nie.



Sorg dat jou katte en honde ingeënt is. Dit is wet.



As jy deur 'n hond of kat gebyt word:

1. Was die wond minstens 15 min lank deeglik met seep en lopende water.
2. Ontsmet die wond met 'n ontsmettingsmiddel.
3. Gaan dadelik na 'n kliniek of hospitaal.
4. Moenie wag nie – tree onmiddellik op!

Dit is belangrik om kinders te leer om te voorkom dat hulle gebyt word.

Kinders moet leer om honde se lyftaal te lees, en moet verstaan dat honde liefdevol en met simpatie behandel moet word. Gebruik die boekies, inligtingblaadjies, plakkate en die PowerPoint-aanbiedings, wat die video-insetsels insluit.

HOW TO AVOID BEING BITTEN BY A DOG



IF BITTEN:
 - Immediately wash thoroughly with soap and running water for 10 minutes
 - go to the hospital!

DOGGIE LANGUAGE
 WHAT IS MY DOG TELLING ME?



Leer gerus self hoe om die lyftaal van honde te lees. Leer meer daaroor op die webtuistes/plakkate van die globale alliansie vir die beheer van hondsdelheid (GARC) – kyk agter in die boekie.

Gebruik so veel moontlik van die opvoedkundige materiaal om die lesse vir die kinders so interessant moontlik te maak.

Bou 'n goeie verhouding met alle lede van die gemeenskap, veral die gemeenskapsleiers.

Jy kan die gemeenskap sterker beïnvloed deur goeie verhoudings te bou en op dié manier ook die hulp van hul leiers te kry. Een van die eerste dinge wat jy moet doen, is om met hulle te skakel en jou aan hulle voor te stel en te sê wat jy graag wil bereik.

SLEUTEL tot sukses: Verhoudings

As dit moontlik is, kry skriftelik goedkeuring by jou gemeenskapsleier. Besoek skole, kerke of ander instellings sodat hulle weet wie jy is en wat jy graag wil doen. Maak deur opvoeding meer mense van hondsdelheid bewus!

8. By wie meld die gemeenskap probleme met hondsdelheid aan?

Kliniek – Alle mense wat deur diere gebyt word, moet nog op dieselfde dag die kliniek besoek.

Leer ken die verpleegkundiges en susters by die plaaslike kliniek sodat hulle verstaan dat jy die gemeenskap met hondsdelheid help. Jy kan ook plakkate en inligting oor die volgende inenting van honde by klinieke versprei. Dit sal afhang van die verhouding wat jy met die kliniek het.

Suid-Afrikaanse Polisie (SAPS) – As honde baie kwaai is en mense byt, kan dit by die SAPS aangemeld word.

Dieregesondheidsamptenare (staatsveearts) – Honde en ander diere wat vermoedelik hondsdel is, moet by die staatsveearts aangemeld word (kyk die aangehegte lys).

KZN Departement van Gesondheid – Tolvrynommer - 0800 005 133.

Die SPCA of stamowerhede kan ook gekontak word.

Wat moet jy doen tot hulp opdaag?

Bly kalm! Waarsku mense oor die dier en sê dat hulle nie nader moet kom nie. As jy dier sonder gevaar kan toemaak, doen dit en stel die owerhede in kennis. Dit is BELANGRIK om te weet waar die dier is sodat die dier weggeveem kan word wanneer hulp opdaag.

Kom ons werk saam om te sorg dat hondsdoelheid iets van die verlede is!

Staatsveearts –kontaknommers

Distrik	Staatsveearts/Toesighouer	Nommer
Illembe		032 437 7504
Uthukela		036 634 6300
Ugu		039 682 2020
Umzinyathi		034 299 9662
King Cetshwayo		035 474 2163
Ethekweni		031 328 9300
Hluhluwe		035 562 0207
Jozini		035 572 5303
Nongoma		035 874 9018
Harry Gwala		039 834 2974
Umgungundlovu		033 347 6247
Amajuba		034 315 3936
Vryheid		034 981 4416/7

Kontaknommer van die KZN Departement van Gesondheid:

Tolvrynommer – 0800 005 133